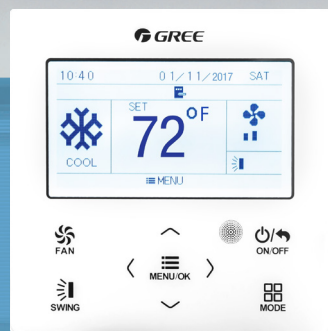


# XK76 fali vezérlő

használati utasítás





## 1.0. KIJELZŐ

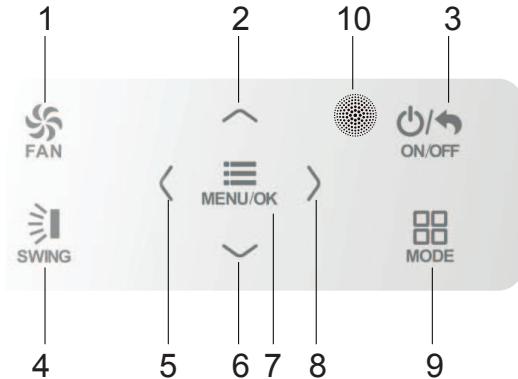
### 1.1. MEGJELENÉS



Szám	Ikon	Leírás
1		Fel-le irányú légterelés
2		Oldal irányú légterelés (csak bizonyos típusoknál elérhető)
3		Friss levegő csere funkció (csak bizonyos típusoknál elérhető)
4		Alvás funkció
5		Automata üzemmód
6		Hűtés üzemmód
7		Szárítás üzemmód
8		Ventilátor üzemmód
9		Fűtés üzemmód
10		"Healthy" funkció (Cold Plasma generátor)
11		Kényszerített energiamegtakarítás funkció
12		Távollét funkció
13		Zárolás (gombok, hőmérséklet, ON/OFF, üzemmód, energiatakarékosság)
14		Beállított ventilátor sebesség
15		Memória funkció (áramkimaradás esetén)
16		Megtakarítás funkció
17		Leszárítás (X-Fan)
18		Szűrő tisztítása emlékeztető
19		Időzítő
20		Kártyáskapcsoló engedélyezés/tiltás
21		Csendes funkció
22		Funkciózár

## 2.0. GOMBOK

### 2.1. GOMBGRAFIKA



### 2.2. A GOMBOK FUNKCIÓI

Szám	Gombok	Leírás
1	FAN	alacsony, közepes, nagy, turbó és az automatikus sebesség beállítása
2	^	(1) Hőmérséklet beállítása
3	v	(2) Paraméter beállítása (3) Kurzor mozgatása
4	ON/OFF/ BACK	(1) Az egység be- és kikapcsolása (2) Visszaugrás az előző oldalra
5	SWING	fel-le és az oldalirányú légtérelés beállítása
6	<	(1) A funkciók be- és kikapcsolása
7	>	(2) Kurzor mozgatása (3) Paraméter beállítása
8	MENU/OK	(1) Belépés a menübe (2) Beállítás megerősítése
9	MODE	automata, hűtés, szárítás, ventilátor és fűtés üzemmód beállítása
10		távezerlő infravevő

## 3.0. MŰVELETI UTASÍTÁSOK (OPERATION INSTRUCTIONS)

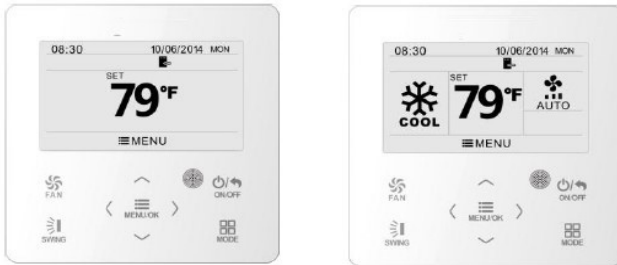
### 3.1. MENÜ FELÉPÍTÉSE (MENU STRUCTURE)

A vezetékes vezérlő normál beállítása közvetlenül a főoldalon érhető el. Beleértve a ventilátor fordulatszám beállítást, a legyezést, a beállított hőmérsékletet, az üzemmódot és a be/ki kapcsolást. Az egyéb funkciók beállítása és állapotnézete a megfelelő almenüben található. A következő táblázatban látható a menürendszer felépítése.

FELHASZNÁLÓI FUNKCIÓK	
	Friss levegő funkció beállítása
	Alvás funkció beállítása
	Egészség funkció beállítása
	Kényszerített energiamegtakarítás beállítása
	Távollét funkció beállítása
	Memória funkció beállítása
	Rögzített szögű lamellamozgatás beállítása
	Megtakarítás funkció beállítása
	Kiegészítő fűtés beállítása
	Leszáritási funkció beállítása
	Csendes funkció beállítása
	Levegő funkció beállítása
	Fahrenheit hőmérséklet beállítása
IDŐZÍTŐ BEÁLLÍTÁSA	
	Egyszeri időzítő beállítása
	Napi időzítő beállítása
	Heti időzítő beállítása
	Két hetes időzítő beállítása
	Visszaszámláló időzítő bekapcsolása
	Visszaszámláló időzítő kikapcsolása
IDŐ BEÁLLÍTÁSA	
	Időformátum beállítása
	Óra beállítása
NÉZET FUNKCIÓK	
	Egység állapot nézet
	Aktuális hibanézet
FUNKCIÓK ZÁROLÁSA	
	A készülék be/kikapcsolása
	Üzem mód beállítása
	Hőmérséklet beállítása
	Ventilátor fordulatszám beállítása
	Billentyűzár

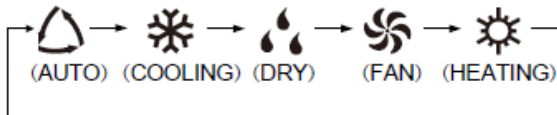
### 3.2. BE/KIKAPCSOLÁS (ON/OFF)

Nyomja meg az ON/OFF gombot az egység bekapcsolásához. A készülék kikapcsolásához nyomja meg ismét az ON/OFF gombot. Az ON/OFF állapot a következő ábrákon látszik.



### 3.3. ÜZEMMÓD BEÁLLÍTÁS (MODE SETTING)

Bekapcsolt állapotban a MODE gomb megnyomásával tudja beállítani a kívánt üzemmódot.



MEGJEGYZÉS: HA A MEGTAKARÍTÁS FUNKCIÓ BE VAN KAPCSOLVA, AZ AUTOMATA ÜZEMMÓD NEM ELÉRHETŐ.

### 3.4. HŐMÉRSÉKLET BEÁLLÍTÁS (TEMPERATURE SETTING)

Bekapcsolt állapotban a főoldalon nyomja meg a „Λ” vagy „V” gombot a hőmérséklet 1°C/1°F-os növeléséhez vagy csökkentéséhez. Ha hosszan nyomja a „Λ” vagy „V” gombot a hőmérséklet értéke gyorsabban változik.

Hűtésben, szárításban, ventilátor üzemmódban és fűtésben a hőmérséklet tartomány 16°C-30°C (61°F-86°F) között állítható. Automata üzemmódban a hőmérsékletet nem lehet állítani.

### 3.5. VENTILÁTOR FORDULATSZÁM BEÁLLÍTÁS (FAN SETTING)

Bekapcsolt állapotban a FAN gomb megnyomásával tudja beállítani a kívánt fordulatszámot a következők szerint:




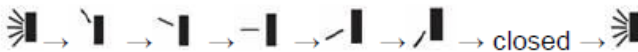
Alacsony->Közepes->Magas->Turbó->Automata->Alacsony  
(Low->Medium->High->Turbo->Auto->Low)

### 3.6. LAMELLAMOZGATÁS BEÁLLÍTÁSA (SWING SETTING)

Bekapcsolt állapotban a SWING gomb megnyomásával tudja a lamellákat mozgatni. Két lamella-mozgatási mód áll rendelkezésre: rögzített állású és folyamatos legyezés.

A rögzített állású legyezés a következőképpen állítható:

- Kapcsolja be a rögzített állású legyezést a funkciók menüben (*fixed-angle swing mode - on*).
- Bekapcsolt állapotban a SWING gomb megnyomásával válassza a fel-le irányú légterelést. 
- A fel-le irányú és az oldal irányú légterelések között a „<” vagy „>” gomb segítségével választhat.
- A SWING gomb segítségével válassza ki a kívánt pozíciót, ezek a következők lehetnek:



Az oldalirányú légterelés kiválasztásánál a következő ikon jelenik meg. 




- Az oldalirányú légterelés a SWING gomb segítségével a következő pozíciókba állíthatók:



#### MEGJEGYZÉS:

HA A MODELLBEN NINCS RÖGZÍTETT SZÖGŰ LEGYEZÉS FUNKCIÓ, ÉRVÉNYTELEN LESZ A BEÁLLÍTÁS, HA A VEZETÉKES VEZÉRLŐ RÖGZÍTETT SZÖGŰ LEGYEZŐ MÓDBA KAPCSOL. AZ OLDALIRÁNYÚ LEGYEZÉS CSAK BIZONYOS MODELLEKNÉL ELÉRHETŐ!

Folyamatos legyezési mód (amikor a rögzített szögű legyezés ki van kapcsolva a Funkció menüben) a következő képpen állítható:

- Bekapcsolt állapotban nyomja meg a SWING gombot a folyamatos legyezés ki- bekapcsolásához, ekkor a fel-le irányú légterelés ikonja jelenik meg. 
- A  ikon látható, amikor a fel-le irányú legyezés be van kapcsolva, ha ki van kapcsolva ez az ikon nem látszik. Ha a legyezés ki van kapcsolva, akkor a lamella a kikapcsoláskori állapotban lévő pozícióban rögzített állásban megáll.
- A fel-le irányú és az oldal irányú légterelések között a „<” vagy „>” gomb segítségével választhat.
-  ikon jelenik meg, amikor az oldalirányú legyezés be van kapcsolva, ha ki van kapcsolva ez az ikon nem látszik.

Lásd a következő ábrán:



Nyomja meg a SWING gombot a lamellazgatás beállításához.



Nyomja meg a SWING gombot a folyamatos fel-le irányú vagy a rögzített állású függőleges legyezés be- kikapcsolásához.



Nyomja meg a SWING gombot a folyamatos oldal-irányú vagy a rögzített állású vízszintes legyezés be- kikapcsolásához.



Nyomja meg a „<” vagy „>” gombot a függőleges és vízszintes irányú légterelés beállításai közötti váltáshoz.



A beállítás befejezése után a rendszer automatikusan kilép a beállítás menüből 5 másodperc elteltével.



### 3.7. FUNKCIÓK BEÁLLÍTÁSA (FUNCTIONS SETTING)

Nyomja meg a MENU/OK gombot a főoldalon a főmenübe való belépéshez. A menüben a fel „^”, le „v”, balra „<”, jobbra „>” gombok segítségével tud navigálni. Válassza ki a funkció beállításai szimbólumot. Nyomja meg a MENU/OK gombot a felhasználói funkciók beállításai oldalra való belépéshez. Nyomja meg a „^” vagy „v” gombot a speciális funkciók beállításaihoz. Nyomja meg a „<” vagy „>” gombot, amivel be- vagy kikapcsolhatja a beállításokat. Ha a funkció nem beállítható, szürke színnel jelenik meg.

Részletes működés képekkel illusztrálva alább látható:



Főoldal



Nyomja meg a MENU/OK gombot, a főmenübe való belépéshez.



Nyomja meg a MENU/OK gombot, a felhasználói funkciók beállításai oldalra való belépéshez.

Nyomja meg a „^” vagy „v” gombot a funkció kiválasztásához, majd nyomja meg a „<” vagy „>” gombot a funkció ki- bekapcsolásához.



Nyomja meg a „>” gombot a funkció beállításának kiválasztásához.

### 3.7.1. FRISS LEVEGŐ FUNKCIÓ BEÁLLÍTÁSA (*FRESH AIR*) (CSAK BIZONYOS MODELLEKNÉL)

A felhasználói funkciók oldalra történő belépést követően nyomja meg a „**A**” vagy „**V**” gombot a friss levegő funkció kiválasztásához, majd nyomja meg a „**<**” vagy „**>**” gombot a levegő funkció be- illetve kikapcsolásához. Nyomja meg a MENU/OK gombot a friss levegő módjának beállításához.

A friss levegő mód beállításába történő belépést követően nyomja meg a „**A**” vagy „**V**” gombot az üzemmód beállításához 1-től 10-ig terjedő skálán. A beállítás után nyomja meg a MENU/OK gombot a beállítás mentéséhez.

A következő módok közül választhat:

1. A készülék folyamatosan 60 percig fut, a friss levegő szelep 6 percig.
2. A készülék folyamatosan 60 percig fut, a friss levegő szelep 12 percig.
3. A készülék folyamatosan 60 percig fut, a friss levegő szelep 18 percig.
4. A készülék folyamatosan 60 percig fut, a friss levegő szelep 24 percig.
5. A készülék folyamatosan 60 percig fut, a friss levegő szelep 30 percig.
6. A készülék folyamatosan 60 percig fut, a friss levegő szelep 36 percig.
7. A készülék folyamatosan 60 percig fut, a friss levegő szelep 42 percig.
8. A készülék folyamatosan 60 percig fut, a friss levegő szelep 48 percig.
9. A készülék folyamatosan 60 percig fut, a friss levegő szelep 54 percig.
10. A készülék folyamatosan 60 percig fut, a friss levegő szelep 60 percig.

### 3.7.2. ALVÁS FUNKCIÓ BEÁLLÍTÁSA (*SLEEP FUNCTION*)

A felhasználói funkciók oldalra történő belépést követően nyomja meg a „**A**” vagy „**V**” gombot az alvás funkció kiválasztásához, majd nyomja meg a „**<**” vagy „**>**” gombot az alvás funkció be- illetve kikapcsolásához automatikus mentéssel.

Ha a funkció be van kapcsolva, az egység a beállított alvás görbe szerint működik a kényelmes alvás biztosítása érdekében.

#### MEGJEGYZÉS:

- VENTILÁTOR ÉS AUTOMATIKUS ÜZEMMÓDBAN AZ ALVÁS FUNKCIÓ NEM ÉRHETŐ EL.
- AZ ALVÁS FUNKCIÓ TÖRLŐDIK A KÉSZÜLÉK KIKAPCSOLÁSÁKOR ÉS ÜZEMMÓD VÁLTÁSÁNÁL.

### 3.7.3. EGÉSZSÉG FUNKCIÓ BEÁLLÍTÁSA (*HEALTH FUNCTION*)

A felhasználói funkciók oldalra történő belépést követően nyomja meg a „**A**” vagy „**V**” gombot az egészség funkció kiválasztásához, majd nyomja meg a „**<**” vagy „**>**” gombot az egészség funkció be- illetve kikapcsolásához automatikus mentéssel.

### 3.7.4. KÉNYSZERÍTETT ENERGIAMEGTAKARÍTÁS (*I-DEMAND FUNCTION*)

A felhasználói funkciók oldalra történő belépést követően nyomja meg a „**A**” vagy „**V**” gombot a kényszerített energiamegtakarítás funkció kiválasztásához, majd nyomja meg a „**<**” vagy „**>**” gombot a kényszerített energiamegtakarítás funkció be- illetve kikapcsolásához automatikus mentéssel.

#### MEGJEGYZÉS:

- EZ A FUNKCIÓ CSAK HŰTÉS ÜZEMMÓDBAN ÉRHETŐ EL.
- HA EZ A FUNKCIÓ BE VAN KAPCSOLVA, A BEÁLLÍTOTT HŐMÉRSÉKLETNÉL "SE" FELIRAT JELENIK MEG. EBBEN AZ ESETBEN A HŐMÉRSÉKLET ÉS A VENTILÁTOR FORDULATSZÁM BEÁLLÍTÁSA NEM LEHETSÉGES.
- EZ A FUNKCIÓ TÖRLŐDIK A KÉSZÜLÉK KIKAPCSOLÁSÁKOR ÉS ÜZEMMÓD VÁLTÁSÁNÁL.
- EZ A FUNKCIÓ ÉS AZ ALVÁS FUNKCIÓ NEM KAPCSOLHATÓ BE EGYSZERRE. HA A KÉNYSZERÍTETT ENERGIAMEGTAKARÍTÁS FUNKCIÓ LETT ELŐSZÖR BEKAPCSOLVA, MAJD AZ ALVÁS FUNKCIÓ, A KÉNYSZERÍTETT ENERGIAMEGTAKARÍTÁS FUNKCIÓ TÖRLŐDIK, MÍG AZ ALVÁS FUNKCIÓ BEKAPCSOLVA MARAD, ÉS EZ FORDÍTVÁ IS IGAZ.

### 3.7.5. TÁVOLLÉT FUNKCIÓ BEÁLLÍTÁSA (*ABSENCE FUNCTION*)

A felhasználói funkciók oldalra történő belépést követően nyomja meg a „Λ” vagy „V” gombot a távollét funkció kiválasztásához, majd nyomja meg a „<” vagy „>” gombot a távollét funkció be- illetve kikapcsolásához automatikus mentéssel.

Ezt a funkciót a beltéri hőmérséklet fenntartására használják, így az egység gyorsan képes realizálni a kívánt hőmérsékletet.

**MEGJEGYZÉS:**

- EZ A FUNKCIÓ CSAK FÜTÉS ÜZEMMÓDBAN ÉRHETŐ EL.
- HA EZ A FUNKCIÓ BE VAN KAPCSOLVA, A BEÁLLÍTOTT HŐMÉRSÉKLETNÉL 8°C (46°F) JELENIK MEG. EBBEN AZ ESETBEN A HŐMÉRSÉKLET ÉS A VENTILÁTOR FORDULATSZÁM BEÁLLÍTÁSA NEM LEHETSÉGES.
- EZ A FUNKCIÓ TÖRLŐDIK ÜZEMMÓD VÁLTÁSNÁL.
- EZ A FUNKCIÓ ÉS AZ ALVÁS FUNKCIÓ NEM KAPCSOLHATÓ BE EGYSZERRE. HA A TÁVOLLÉT FUNKCIÓ LETT ELŐSZÖR BEKAPCSOLVA, MAJD AZ ALVÁS FUNKCIÓ, A TÁVOLLÉT FUNKCIÓ TÖRLŐDIK, MÍG AZ ALVÁS FUNKCIÓ BEKAPCSOLVA MARAD, ÉS EZ FORDÍTVA IS IGAZ.

### 3.7.6. MEMÓRIA FUNKCIÓ BEÁLLÍTÁSA (*MEMORY FUNCTION*)

A felhasználói funkciók oldalra történő belépést követően nyomja meg a „Λ” vagy „V” gombot a memória funkció kiválasztásához, majd nyomja meg a „<” vagy „>” gombot a memória funkció be- illetve kikapcsolásához automatikus mentéssel.

### 3.7.7. RÖGZÍTETT ÁLLÁSÚ LAMELLAMOZGATÁS (*FIXED-ANGLE SWING*)

A felhasználói funkciók oldalra történő belépést követően nyomja meg a „Λ” vagy „V” gombot a rögzített állású lamellamozgatás funkció kiválasztásához, majd nyomja meg a „<” vagy „>” gombot a rögzített szögű lamellamozgatás funkció be- illetve kikapcsolásához automatikus mentéssel.

**MEGJEGYZÉS:**

- HA A RÖGZÍTETT SZÖGŰ LAMELLAMOZGATÁS FUNKCIÓ NEM ELÉRHETŐ A CSATLAKOZTATOTT EGYSÉGNÉL, EZ A FUNKCIÓ A BEÁLLÍTÁS UTÁN AUTOMATIKUSAN TÖRLŐDIK.

### 3.7.8. MEGTAKARÍTÁS FUNKCIÓ BEÁLLÍTÁSA (*SAVE FUNCTION*)

A felhasználói funkciók oldalra történő belépést követően nyomja meg a „Λ” vagy „V” gombot a megtakarítás funkció kiválasztásához, majd nyomja meg a „<” vagy „>” gombot a megtakarítás funkció be- illetve kikapcsolásához automatikus mentéssel.

Nyomja meg a MENU gombot a megtakarítás funkció oldalára való belépéshez.

A megtakarítás funkció oldalra történő belépést követően nyomja meg a „<” vagy „>” gombot a hűtési vagy fűtési hőmérséklet korlátozásának kiválasztásához.

A hűtési vagy fűtési hőmérséklet korlátozásának kiválasztása után nyomja meg a „Λ” vagy „V” gombot a korlátozás hőmérsékletének beállításához.

A beállítás után nyomja meg a MENU gombot a mentéséhez.

**MEGJEGYZÉS:**

- AMIKOR A MEGTAKARÍTÁS FUNKCIÓ BE VAN KAPCSOLVA, AUTOMATA ÜZEMMÓDBA NEM KAPCSOLHATÓ A BERENDEZÉS.

### 3.7.9. KIEGÉSZÍTŐ FÜTÉS BEÁLLÍTÁSA (*AUXILIARY HEATING*) (CSAK BIZONYOS MODELLEKNÉL)

A felhasználói funkciók oldalra történő belépést követően nyomja meg a „Λ” vagy „V” gombot a kiegészítő fűtés funkció kiválasztásához, majd nyomja meg a „<” vagy „>” gombot a kiegészítő fűtés funkció be- illetve kikapcsolásához automatikus mentéssel.

### 3.7.10. LESZÁRÍTÁS FUNKCIÓ BEÁLLÍTÁSA (*X-FAN*)

A felhasználói funkciók oldalra történő belépést követően nyomja meg a „**Λ**” vagy „**V**” gombot a leszárítás funkció kiválasztásához, majd nyomja meg a „**<**” vagy „**>**” gombot a leszárítás funkció be- illetve kikapcsolásához automatikus mentéssel.

MEGJEGYZÉS:

EZ A FUNKCIÓ CSAK HÜTÉS ÉS PÁRATLANÍTÁS ÜZEMMÓDBAN ÉRHETŐ EL.

HA EZ A FUNKCIÓ BE VAN KAPCSOLVA, A KÉSZÜLÉK KIKAPCSOLÁSA UTÁN A BELTÉRI EGYSÉGBEN LÉVŐ VENTILÁTOR EGY IDEIG ALACSONY FORDULATSZÁMON MEGY TOVÁBB, HOGY A HŐCSERÉLŐN LÉVŐ NEDVESSÉGET LESZÁRÍTSA.

### 3.7.11. CSENDES FUNKCIÓ BEÁLLÍTÁSA (*QUIET FUNCTION*)

A felhasználói funkciók oldalra történő belépést követően nyomja meg a „**Λ**” vagy „**V**” gombot a csendes funkció kiválasztásához, majd nyomja meg a „**<**” vagy „**>**” gombot a csendes funkció be- illetve kikapcsolásához automatikus mentéssel.

MEGJEGYZÉS:

EZ A FUNKCIÓ CSAK HÜTÉS, FŰTÉS ÉS AUTOMATA ÜZEMMÓDBAN ÉRHETŐ EL.

### 3.7.12. FAHRENHEIT HŐMÉRSÉKLET BEÁLLÍTÁSA (*FAHRENHEIT TEMPERATURE*)

A felhasználói funkciók oldalra történő belépést követően nyomja meg a „**Λ**” vagy „**V**” gombot a Fahrenheit hőmérséklet kijelzéséhez, majd nyomja meg a „**<**” vagy „**>**” gombot a Fahrenheit hőmérséklet kijelzéséhez automatikus mentéssel.

Ezen funkció bezárása után a hőmérséklet Celsius fokban lesz kijelvezve.

### 3.7.13. LEVEGŐ FUNKCIÓK BEÁLLÍTÁSA (*AIR FUNCTION*) (CSAK BIZONYOS MODELLEKNÉL)

A felhasználói funkciók oldalra történő belépést követően nyomja meg a „**Λ**” vagy „**V**” gombot a levegő funkciók beállításához, majd nyomja meg a „**<**” vagy „**>**” gombot a levegő funkciók be- illetve kikapcsolásához.

Nyomja meg a MENU/OK gombot a levegő funkció beállításához.

A levegő funkciók oldalra való belépést követően nyomja meg a „**Λ**” vagy „**V**” gombot az üzemmód beállításához, 1-2 tartományban.

Az egyes üzemmódok a következők: 1-elszívás, 2-levegő kidobás

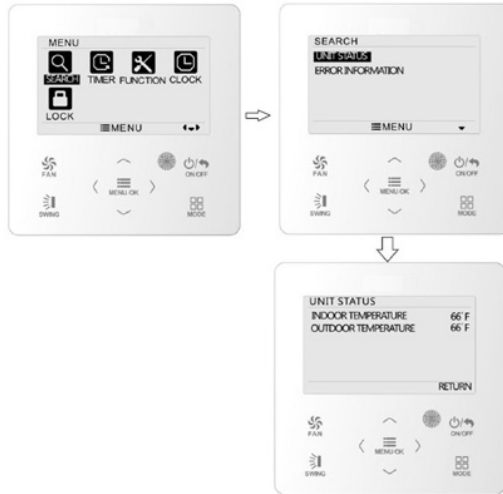
A beállítás után nyomja meg a MENU/OK gombot a beállítás mentéséhez.

### 3.8. EGYSÉG ÁLLAPOT NÉZET (*UNIT STATUS VIEW*)

A MENU gomb megnyomásával lépjen be a menübe és válassza ki a megtekinteni kívánt funkció szimbólumát. Ezután nyomja meg a MENU/OK gombot a nézet funkció oldal megjelenítéséhez.

Nyomja meg a „**Λ**” vagy „**V**” gombot az állapot nézet funkció kiválasztásához. Nyomja meg a MENU /OK gombot, hogy belépjen az egység állapot nézet oldalára. Nyomja meg a BACK gombot, hogy visszatérjen az előző oldalra.

A következő állapotok láthatók a vezérlőn, ha a kiegészítő fűtés működik: beltéri környezeti hőmérséklet, kültéri környezeti hőmérséklet, lásd a következő ábrán:

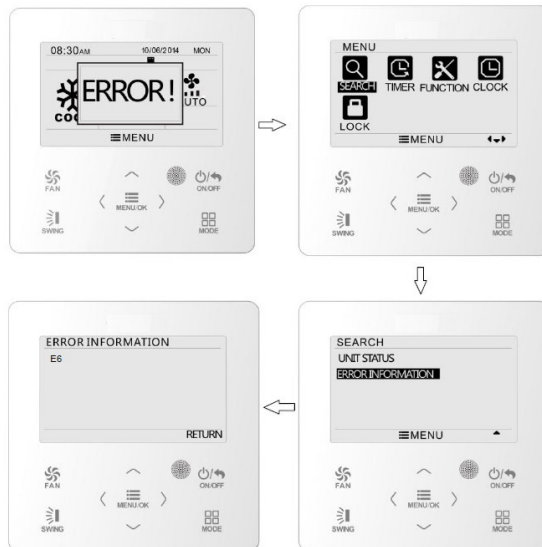


### 3.9. AKTUÁLIS HIBANÉZET (CURRENT ERROR VIEW)

Ha hiba lép fel az egységben, a vezetékcs vezérlő főoldalán automatikusan megjelenik a hiba szimbóluma, jelezve, hogy az egység hibás. A MENU gomb megnyomásával lépjen be a menübe, és válassza ki a keresés funkció szimbólumot. Ezután nyomja meg a MENU gombot a nézet funkció oldal megjelenítéséhez. Nyomja meg a „Λ” vagy „V” gombot a hibainformációk kiválasztásához.

Nyomja meg a MENU gombot, hogy belépjen a hiba nézeti oldalra. Ha több hibakód is van, a „Λ” vagy „V” gomb megnyomásával lapozhat. Nyomja meg a BACK gombot, hogy visszatérjen az előző oldalra.

Lásd a következő ábrán:



Hiba	Hiba kód
Visszatérő levegő hőmérséklet érzékelő hiba	F1
Beltéri egység hőmérséklet érzékelő hiba	F2
IPM hőmérséklet érzékelő hiba	P7
Kültéri egység környezeti hőmérsékletérzékelő hiba	F3
Kültéri egység kondenzátor közepső cső hőmérséklet érzékelő hiba	F4
Kompresszor magasoldali csőhőmérséklet érzékelő hiba	F5
Beltéri -és kültéri egység közötti kommunikációs hiba	E6
DC bus alacsony feszültség védelem	PL
DC bus túlfeszültség védelem	PH
Kompresszor fázisáram érzékelő áramkór hiba	U1
PFC védelem	Hc
IPM hőmérséklet védelem	P8
Túlterhelés elleni védelem	L9
Hűtőközeghiány - hűtőközeg áramlás hiba	F0
Vezérlőpanel kondenzátorának töltési hibája	PU
Magas nyomás elleni védelem	E1
Alacsony nyomás elleni védelem	E3
Túlpörgés	LF
Vezérlő panel hőmérséklet érzékelő hiba	PF
Hőmérséklet eltolódás elleni védelem	PE
DC bus feszültségesés hiba	U3
Kültéri ventilátor 1. hibavédelem	L3
Kültéri ventilátor 2. hibavédelem	LA
Vezérlő panel kommunikációs hiba	P6
Kompresszor túlmelegedés elleni védelem	H3
Beltéri -és kültéri egység nem egyezik	LP
Üzem mód ütközés	E7
Hűtőközeg visszahordás üzemmód (szervízüzem)	Fo
Vezérlőpanel jumperének hibája/hiánya	C5
Kényszerített leolvasztás (szervízüzem)	H1
Kompresszor indítási hiba	Lc
Kompresszor magasoldali hőmérséklet védelem	E4
Túlterhelés elleni védelem	E8
Túlfeszültség elleni védelem	E5
Túláram fázisvédelem	P5
Kompresszor szinkronizálási hiba	H7
IPM áramvédelem hiba	H5
Kompresszor fázisvesztés, vagy fázissorrend hiba	Ld
Frekvencia/áramerősség korlátozás	F8
Frekvencia/áramerősség korlátozás az IPM modul áramfelvétele miatt	En
Frekvencia/áramerősség korlátozás a kompresszor magasoldali hőmérséklete miatt	F9
Frekvencia/áramerősség korlátozás lefagyás elleni védelem miatt	FH
Frekvencia/áramerősség korlátozás túlterheltség miatt	F6
Frekvencia/áramerősség korlátozás az IPM modul hőmérséklete miatt	EU
Beltéri egység csepptálca megtelt	E9
Lefagyás elleni védelem	E2
Rendellenes váltóáram bemeneti feszültség	PP
Áramkörü érzékelő hiba	U5
4-járatú szelep hiba	U7
Leállt a motor	H6
PG motor hiba	U8

### 3.10. IDŐZÍTŐ BEÁLLÍTÁSA (TIMER SETTING)

A vezetékés vezérlőn 6 féle időzítőt állíthat be:

egyszeri időzítő, mindennapi időzítő, egyhetes időzítő, kéthetes időzítő, visszaszámláló be- és kikapcsolása.

A menü oldalra való belépés után válassza az időzítő szimbólumát. Nyomja meg a MENU/OK gombot az időzítő beállítása oldalra lépéshez. Nyomja meg a „Λ” vagy „V” gombot, az egyik időzítő kiválasztásához. Nyomja meg a „<” vagy „>” gombot az időzítő be vagy kikapcsolásához.

Lásd a következő ábrán:



#### 3.10.1. EGYSZERI IDŐZÍTŐ (ONE TIME CLOCK TIMER)

A vezetékés vezérlőn beállíthat egyszeri időzítőt. Ha az egység ki van kapcsolva az időzítőt be tudja kapcsolni. Ha az egység be van kapcsolva az időzítő ki tudja kapcsolni. Ezt az időzítőt csak egyszer hajtja végre az egység. Ha az időzítő eléri a beállított időt, az időzítő automatikusan kikapcsol.

Az időzítő funkció beállításának oldalán, ha egyszeri időzítőt választott nyomja meg a „<” vagy „>” gombot az időzítő funkció be vagy kikapcsolásához. Nyomja meg a MENU/OK gombot az időzítő beállítása oldalra lépéshez.

Nyomja meg a „<” vagy „>” gombot az időzítő óra vagy perc kiválasztásához és nyomja meg a „Λ” vagy „V” gombot az idő beállításához. Tartsa lenyomva a „Λ” vagy „V” gombot, így gyorsabban növelheti vagy csökkentheti a beállítani kívánt időt. A beállítás befejezése után nyomja meg a MENU/OK gombot az időzítő mentéséhez.



MÉGJEGYZÉS: HA EZ AZ IDŐZÍTŐ FUNKCIÓ BE VAN KAPCSOLVA, AKKOR AZ EGYSÉG BE VAGY KIKAPCSOLÁSÁKOR EZ AZ IDŐZÍTŐ FUNKCIÓ AUTOMATIKUSAN TÖRLŐDIK.

### 3.10.2. NAPI IDŐZÍTŐ (DAILY TIMER)

A napi időzítőben a felhasználó külön beállíthatja az időzítő 8 szegmensét. Az egyes szegmensek csak akkor lesznek érvényesek, ha be vannak kapcsolva. Mindegyik szegmensben beállíthatja az időt, az egységet be/kikapcsolhatja, beállíthatja a hőmérsékletet hűtésnél (csak akkor érvényes, ha az aktuális üzemmód hűtés), beállíthatja a hőmérsékletet fűtésnél (csak akkor érvényes, ha az aktuális üzemmód fűtés).

A napi időzítő beállítási oldalára történő belépést követően nyomja meg a „<” vagy „>” gombot a beállítani kívánt elem kiválasztásához. Nyomja meg a „Λ” vagy „V” gombot az érték beállításához. A beállítás mentéséhez nyomja meg a MENU/OK gombot.



### 3.10.3. EGYHETES IDŐZÍTŐ (WEEKLY TIMER)

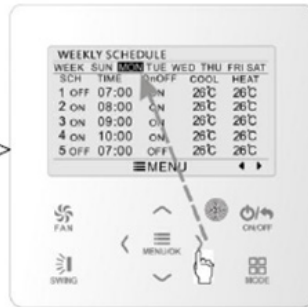
A felhasználó beállíthatja a hét mindennapi időzítőjét. A felhasználó minden napra 8 szegmenst tud beállítani az időzítőben. Az egység egy héten át végrehajtja a megfelelő időzítő beállításokat. Az egyhetes időzítő beállítási oldalára történő belépést követően nyomja meg a „<” vagy „>” gombot a beállítandó nap kiválasztásához. Ezután nyomja meg a MENU/OK gombot, hogy belépjen az aznapi időzítő programozásába. Nyomja meg a „<” vagy „>” gombot a beállítandó elem kiválasztásához. Nyomja meg a „Λ” vagy „V” gombot az érték beállításához. A beállítás mentéséhez nyomja meg a MENU/OK gombot.

Lásd a következő ábrán részletesen:

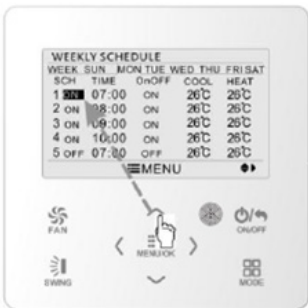




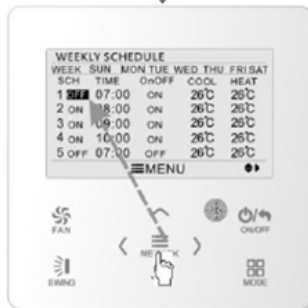
Lépjön be a heti időzítő  
ütemezési oldalára.



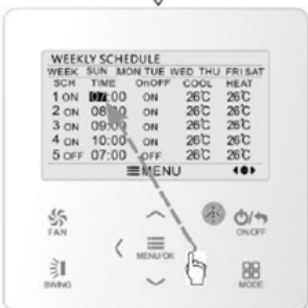
Nyomja meg a „<” vagy „>”  
gombot a beállítandó nap kivá-  
lasztásához.



Nyomja meg a „A” vagy „V” gom-  
bot az érték beállításához.



Nyomja meg a MENU/OK gom-  
bot, hogy belépjen az aznapi  
időzítő programozásába.



Nyomja meg a „<” vagy „>” gom-  
bot, a beállítandó elem kivá-  
lasztásához.



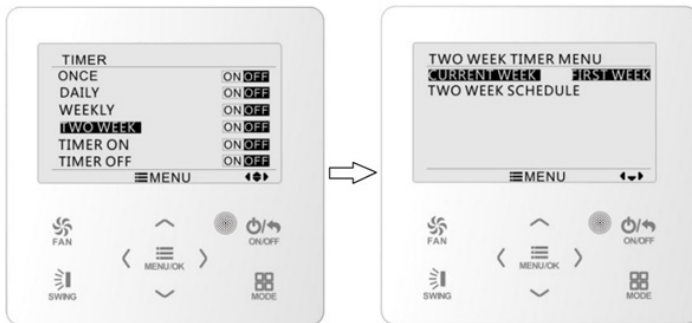
A beállítás mentéséhez nyomja  
meg a MENU/OK gombot. Ezu-  
tán a kurzor visszatér a nap kivá-  
lasztásához.

### 3.10.4. KÉTHETES IDŐZÍTŐ (TWO WEEK TIMER)

A felhasználó beállíthatja két hétre a mindennapi időzítő tartalmát. A felhasználó minden napra 8 szegmenst tud beállítani az időzítőben. Az egység két héten át végrehajtja a megfelelő időzítő beállításokat.

Az időzítő funkció beállítási oldalán nyomja meg a „Λ” vagy „V” gombot a kéthetes időzítő beállításának kiválasztásához, majd nyomja meg a MENU/OK gombot a kéthetes időzítő menü oldalára történő belépéshez. Nyomja meg a „Λ” vagy „V” gombot az aktuális hét opció kiválasztásához, majd nyomja meg a „<” vagy „>” gombot az aktuális hét első vagy második hétként történő beállításához. Nyomja meg a MENU/OK gombot az aktuális hét beállításának mentéséhez.

Lásd a következő ábrán:



A kéthetes időzítő menüjében történő belépést követően nyomja meg a „Λ” vagy „V” gombot a kéthetes ütemezés opció kiválasztásához, majd nyomja meg a MENU/OK gombot a kéthetes időzítő beprogramozásához. A kéthetes időzítő beállítási oldalára történő belépést követően nyomja meg a „<” vagy „>” gombot a beállítandó nap kiválasztásához. Ezután nyomja meg a MENU/OK gombot, hogy belépjen az aznapi időzítő programozásába. Nyomja meg a „<” vagy „>” gombot a beállítandó elem kiválasztásához. Nyomja meg a „Λ” vagy „V” gombot a tartalom beállításához. A beállítás mentéséhez nyomja meg a MENU/OK gombot. Az oldalról történő kilépéshez nyomja meg a BACK gombot.

### 3.10.5. VISSZASZÁMLÁLÓ IDŐZÍTŐ (COUNTDOWN TIMER)

A visszaszámláló időzítő magába foglalja az időzítő be- és kikapcsolását. Az egység be/kikapcsolása után a kívánt óra beállítható. Az egység bekapcsolt állapotában az időzítő kikapcsolható, vagy ki- és bekapcsolható egyidejűleg. Az egység kikapcsolt állapotában az időzítő bekapcsolható, vagy ki- és bekapcsolható egyidejűleg. Ha az időzítő kikapcsol „x” órában és bekapcsol „y” órában, akkor az időzítő egyidejűleg van beállítva (az egység kikapcsol „x” órában belül, majd „y” órával később bekapcsol, ezután az időzítő automatikusan kikapcsol).

Az időzítő bekapcsolási oldalára történő belépést követően nyomja meg a „Λ” vagy „V” gombot, hogy növelje vagy csökkentse az időzítő idejét 0,5 órával. A beállítás mentéséhez nyomja meg a MENU/OK gombot. Az oldalról történő kilépéshez nyomja meg a BACK gombot.

Lásd a következő ábrán:



Az időzítő kikapcsolási oldalára történő belépést követően nyomja meg a „Λ” vagy „V” gombot, hogy növelje vagy csökkentse az időzítő idejét 0,5 órával. A beállítás mentéséhez nyomja meg a MENU gombot. Az oldalról történő kilépéshez nyomja meg a BACK gombot.

Lásd a következő ábrán:



Ha az időzítő funkció be van kapcsolva, a beállított órák száma automatikusan csökken, ezzel szemben arányosan növekszik az egység üzemideje. Ebben az esetben a hátralévő órák száma megtekinthető az időzítő beállítási oldalán.

Ezt az időzítő funkciót csak egyszer hajtja végre az egység, majd automatikusan törlődik.

MEGJEGYZÉS: HA EZ AZ IDŐZÍTŐ FUNKCIÓ BE VAN KAPCSOLVA, AKKOR AZ EGYSÉG BE VAGY KIKAPCSOLÁSOKOR EZ AZ IDŐZÍTŐ FUNKCIÓ AUTOMATIKUSAN TÖRLŐDIK.

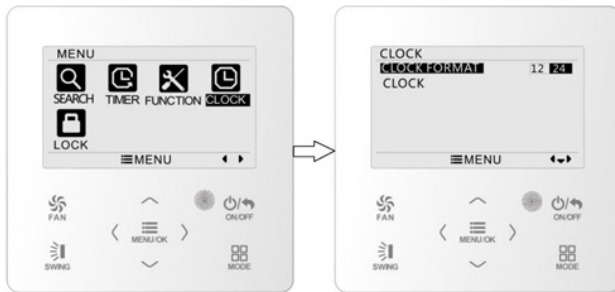
### 3.11. IDŐ BEÁLLÍTÁS (CLOCK SETTING)

#### 3.11.1. IDŐFORMÁTUM BEÁLLÍTÁSA (TIME FORMAT SETTING)

A felhasználó beállíthatja az időformátumát 12/24 órás kijelzéssel. Válassza ki az óra szimbólumát a menüoldalon, majd nyomja meg a MENU gombot az óra-beállítási oldalra lépéshez.

Nyomja meg a „A” vagy „V” gombot az időformátum kiválasztásához, majd nyomja meg a „<” vagy „>” gombot a 12/24 órás időformátum kiválasztásához.

Lásd a következő ábrán:



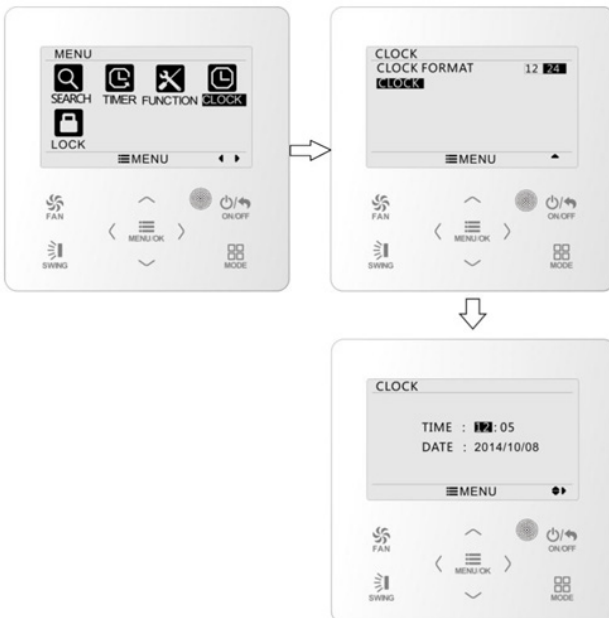
### 3.11.2. ÓRA BEÁLLÍTÁSA (CLOCK SETTING)

Válassza ki az óra szimbólumát a menüoldalon, majd nyomja meg a MENU gombot az óra-beállítási oldalra lépéshez. Nyomja meg a „A” vagy „V” gombot az óra beállítás kiválasztásához majd, nyomja meg a MENU gombot az idő beállításához.

Nyomja meg a „<” vagy „>” gombot a beállítási elemek kiválasztásához: óra, perc, év, hónap, nap, majd nyomja meg a „A” vagy „V” gombot az érték beállításához, ezt követően nyomja meg a MENU gombot a beállítás mentéséhez.

Lásd a következő ábrán:

MEGJEGYZÉS: AMENNYIBEN A VEZETÉKES VEZÉRLŐT ÉS A TÁVIRÁNYÍTÓT IS HASZNÁLNI SZERETNÉ, KÉRJÜK, AZONOS MÓDON ÁLLítsA BE AZ IDŐT.



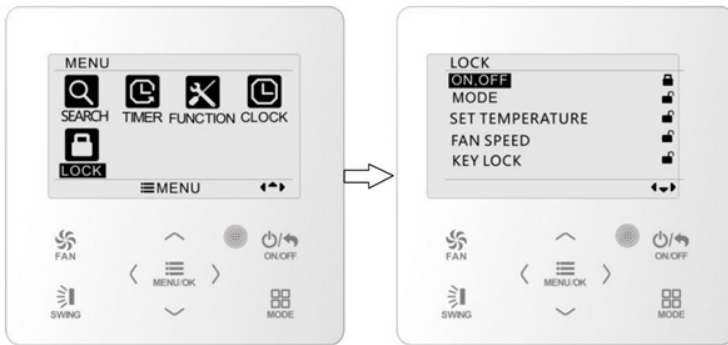
### 3.12. FUNKCIÓK ZÁROLÁSA (LOCK SETTING)

Válassza ki a zárolási szimbólumot a menüoldalon, majd nyomja meg a MENU gombot a zárolási beállítás oldalára lépéshez. Nyomja meg a „Λ” vagy „V” gombot a lezárni kívánt elem kiválasztásához, majd nyomja meg a „<” vagy „>” gombot a zároláshoz/feloldáshoz.

A következő elemek zárolhatók: a készülék be/kikapcsolása, üzemmód beállítás, hőmérséklet beállítás, ventilátor fordulatszám beállítás és billentyűzár. Zárolás után a megfelelő elem nem állítható be a gombok segítségével.

Ha a gombok zárolva vannak, a főoldalra való visszatérés után nem működtethetők. Kérjük oldja fel a főoldalon található utasítások szerint.

A feloldáshoz nyomja meg a MENU gombot, majd nyomja meg a „<” gombot, ezt követően nyomja meg a „>” gombot a gombok feloldásához.



## 4.0. DEBUG MENU

### 4.1. HŐMÉRSÉKLET ÉRZÉKELÉS HELYE (AMBIENT TEMP SENS.)

Kikapcsolt állapotban nyomja meg egyszerre a MENU és „V” gombot a debug menübe való belépéshez. Az „Ambient temp sens.” paraméterrel állítsa be, hogy melyik hőmérséklet érzékelőre szabályozzon a berendezés.

- mainboard : a klíma beltérijében található visszaszívott levegő termisztorra szabályzás
- controller: a fali vezérlőben található termisztorra szabályzás.
- auto A: hűtés üzemmódban a visszaszívott levegőre, fűtésben a fali vezérlőre szabályzás
- auto B: fűtés üzemmódban a visszaszívott levegőre, hűtésben a fali vezérlőre szabályzás







v01

