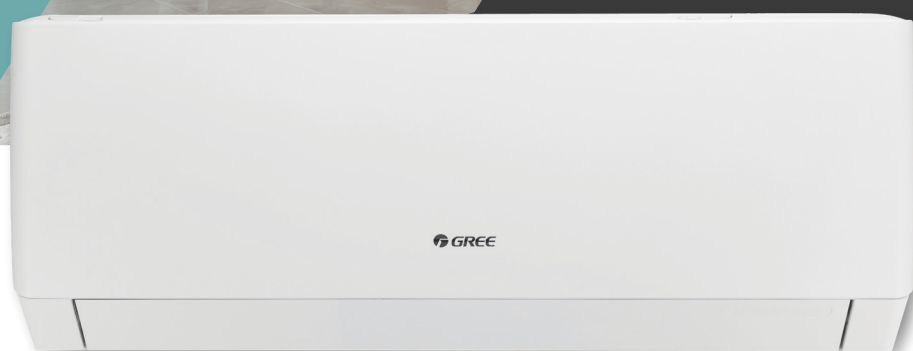


# Gree fan-coil

Kezelési kézikönyv







## Köszönjük, hogy GREE fan-coil berendezést választott!

Kérjük, figyelmesen olvassa el a kezelési útmutatót,  
mielőtt használatba veszi a készüléket!

### Megjegyzés

Az egység helyes és biztonságos működtetéséhez javasoljuk, hogy olvassa el a következő leírást.

- Meghibásodás esetén forduljon szakszervizhez
- A kezelési utasítást őrizze meg, és tartsa a gép közelében
- A kezelési utasítás szerves és nélkülözhetetlen része a terméknek, amit át kell adni a végfelhasználónak
- Ha a termék tulajdonjoga megváltozik, gondoskodni kell róla, hogy a kezelési utasítást az új tulajdonos megkapja
- A gyártó elutasít minden felelősséget, ami abból adódhat, hogy a terméket nem a kezelési utasításban leírtak szerint használták
- A kezelési utasításban leírt technikai adatok, típusjellemzők, alkatrészek és kiegészítők megváltoztatásához a gyár mindenkor fenntartja a jogát

### Tartalom

Figyelmeztetések.....	4
Távirányító működése.....	5
Üzem módok.....	6
Karbantartás.....	8
Műszaki adatok.....	9



Ez a jelzés a termékeken, csomagoláson és/vagy a hozzá tartozó dokumentációban azt jelzi, hogy az elhasznált elektromos, elektronikus termékeket és elemeket nem szabad az általános háztartási hulladékba keverni.

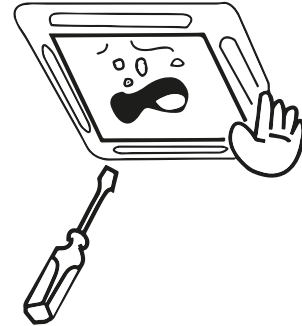
Az elhasznált termékek és elemek megfelelő kezelésének, visszanyerésének és újrahasznosításának érdekében azokat az erre kijelölt gyűjtőhelyekre vigye az Ön nemzeti előírásai, és az Európai Unió 2002/96/EK és 2006/66/EK direktívái szerint.

## Figyelmeztetések

Ne irányítsa a légáramot közvetlenül a testére! Ez káros lehet az egészségére.



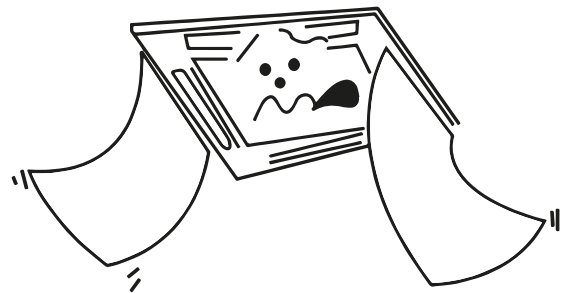
Üzemeltetés közben ne babrálja a berendezést!



Ne fecskendezzen folyadékot a beltéri egységre! Ez meghibásodást és áramütést okozhat.



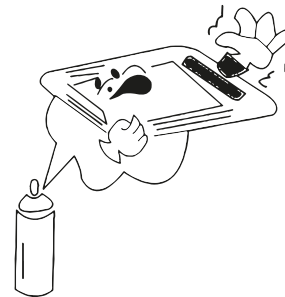
Ne tegyen semmilyen tárgyat a levegő be- és kimeneti nyílások közelébe! Ez a berendezés meghibásodásához vezethet.



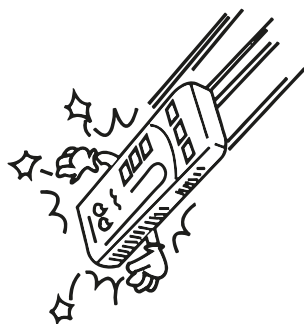
Ha égett szagot, vagy füstöt észlel, kapcsolja ki a fan-coilt, feszültség mentesítse és értesítse valamely szakszervizt!



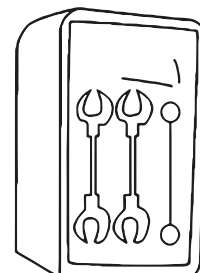
Ne fessen semmit a berendezésre!  
Ne fújjon rá spray-t! Ez tüzet okozhat.



Óvja a távirányítót nagyobb ütődésektől!



Ne használjon nem megfelelő biztosítékot!  
Ne patkolja meg a biztosítékot! Ez tüzet okozhat.



# A távirányító működése

## 1. ON/OFF gomb

A készülék be- és kikapcsolásához.

## 2. MODE gomb

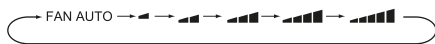
Megnyomásával a különböző üzemmódok közül választhat:

- △ - automata
- \* - hűtés
- ⚡ - páratlanítás
- ☞ - ventilátor
- ☼ - fűtés

Bekapcsolásnál az AUTO mód az alapértelmezett. AUTO módban a hőmérséklet nincs kijelzve.

## 3. FAN gomb

Megnyomásával a ventilátor sebességét állíthatja a következők szerint:



## 4. TURBO gomb

Megnyomásával gyors hűtés vagy fűtés kérhető, a ventilátor TURBO fokozatba kapcsol.

## 5. HŐMÉRSÉKLET BEÁLLÍTÓ gomb „FEL-LE”

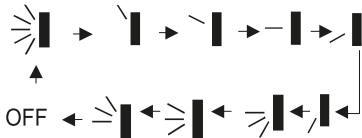
A gombok megnyomásával a beállított hőmérsékletet növelheti vagy csökkentheti. Ha 2 másodpercig tartja lenyomva, a hőmérséklet gyors állítása lehetséges.

## 6. Független lamella állítása

(Fan-coiloknál nem aktív, csak bizonyos modelleknél érhető el.)

## 7. A vízszintes lamella állítása.

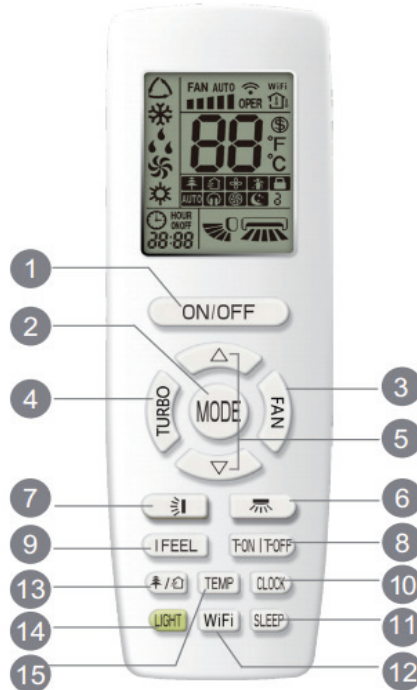
A „legező” módban az alábbi befújási szögek között választhat:



## 8. TIMER-ON/ TIMER-OFF gomb

A T-ON gombbal tudja időzíteni a bekapcsolást, a T-OFF gombbal a kikapcsolást. Nyomja meg ezt a gombot egyszer, és megjelenik az időzítő. Ekkor a „+” és a „-” gomb segítségével tudja beállítani a kívánt időt. (Ha folyamatosan nyomja, az idő gyorsabban változik.) Ezután nyomja meg még egyszer a

gombot és azzal elmenti a beállítást. A távirányító azonnal küldi a jelet az berendezésnek és a villogás megszűnik. Ha ki szeretné kapcsolni a funkciót, nyomja meg még egyszer a korábbi gombot.



## 9. I FEEL gomb

Megnyomásával a készülék aktiválja az infrás távirányító hőmérséklet szenzorát, azért hogy a felhasználó adott helyzetéhez megfelelően állítsa be a szoba hőmérsékletét.

## 10. CLOCK gomb

Megnyomásával az órát állíthatja be. A ⌚ jelzés villogni fog, 5 másodpercen belül állítsa be a „+” vagy „-” gombokkal az időt, majd a CLOCK gomb ismételt megnyomásával hagyja jóvá.

## 11. SLEEP gomb

Megnyomásával be, illetve kikapcsolhatja az éjszakai üzemmódokat. A berendezés kikapcsolásakor törlődik a beállítás. Részletes leírás a következő oldalakon.

## 12. WIFI gomb (kizárólag a WMBTC02 Wifi modullal elérhető)

Tartsa 3mp-ig lenyomva a berendezésben lévő WIFI egység kikapcsolásához.

Kikapcsolt állapotban a **MODE** és **WIFI** gombegyüttes megnyomásával a WIFI funkció alaphelyzetbe áll vissza. Alaphelyzetben a hálózat neve: egy 8 jegyű szám és betű kombináció; jelszava: **12345678**. (Fan-coiloknál nem aktív, csak bizonyos modelleknél érhető el)

Az Android és iOS rendszerre letölthető „GREE+” alkalmazással vezérelhető a berendezés. További információért kérjük keresse fel a [www.gree-magyarorszag.hu](http://www.gree-magyarorszag.hu) weboldalt.

(Fan-coiloknál nem aktív, csak bizonyos modelleknél érhető el)

## 13. Healthy gomb (nem aktív)

Megnyomásával aktiválódik a „healthy” funkció (⚡), a készülék cold plasma generátora bekapcsol. Az „air” funkció (☞) oldalfali modelleknél nem elérhető. (Fan-coiloknál nem aktív, csak bizonyos modelleknél érhető el)

## 14. LIGHT gomb

A beltéri egység kijelzővilágítás be- és kikapcsolásához. Bekapcsolt állapotát ☼ ikon jelzi.

## 15. TEMP gomb

A beállított hőmérséklet ↑ vagy a szobahőmérséklet ⬆️ kijelzése a beltéri egység kijelzőjén. A kültéri hőmérséklet ⬆️ Fan-coiloknál nem aktív, csak bizonyos modelleknél elérhető.

## X-FAN funkció:

Hűtés vagy páratlanítás üzemben tartsa lenyomva a „FAN gombot”. A beltéri egység lamelláiról leszárítja a nedvességet, hogy elkerülje a penészedést.

**X-FAN** bekapcsolva: Ha a berendezést kikapcsoljuk hűtés, vagy páratlanító üzemben a gép még kb. 2 percig kis fordulaton működteti a ventilátort, majd kikapcsol.

# Üzem módok

## ON/OFF gomb

A gomb megnyomásával a berendezés ki - vagy bekapcsol. A választott üzemmódtól függően előfordulhat, hogy több perc telik el, mire a berendezés elkezd levegőt fújni vagy leállni.

## TURBO gomb

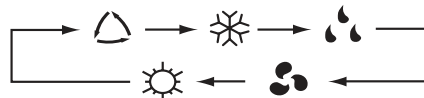
A gomb megnyomásával tudja a berendezést gyors hűtésre vagy gyors fűtésre kapcsolni, a legnagyobb ventilátor fokozat éri ezt el.

## MODE gomb

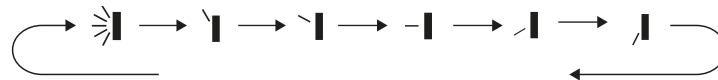
Megnyomásával a különböző üzemmódok közül választhat: automata, hűtés, párátlanítás, ventilátor, fűtés.

Üzem módok közötti váltás esetén előfordulhat, hogy a berendezés pár percig várakozik, mire újra elindul.

- △ - automata
- ❄ - hűtés
- 💧 - párátlanítás
- 🌀 - ventilátor
- ☀ - fűtés



**Függőleges légterelés gomb:** Megnyomásával a függőleges légterelő állásait, illetve legyezését tudja váltani a következő ciklus szerint:



Nincs kijelzés, a lamella megáll az aktuális pozícióban.

## I-FEEL gomb

Megnyomásával a készülék aktiválja az infrás távirányító hőmérséklet szenzorát, hogy a felhasználó adott helyzetéhez megfelelően állítsa be a szoba hőmérsékletét. Ügyeljen rá, hogy a távirányítóból 10 percnél tovább ne távozzon akadály nélkül eljuthasson a beltéri egység jelvéőig.

## TEMP gomb



A távirányító gombjának többszöri megnyomásával az alábbi értékek ikonjai jelennek meg a beltéri egység kijelzőjén:

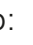
☒ - beállított hőmérséklet

☒ - szobahőmérséklet



☒ - a kültéri hőmérséklet Fan-coiloknál nem aktív, csak bizonyos modelleknél érhető el.

# Üzem módok

**Light gomb:**  Megnyomásával a berendezés kijelzőjének világítása kapcsolható ki- illetve be. Bekapcsolt állapotát az  ikon jelzi.

**X-FAN  gomb:** Hűtés vagy párátlanítás üzemben tartsa lenyomva hosszan a „FAN gombot”. A beltéri egység lamelláiról leszárítja a nedvességet, hogy elkerülje a penészedést. Ha a berendezést kikapcsoljuk hűtés vagy párátlanító üzemben, a gép még kb. 2 percig kis fordulaton működteti a ventilátort, majd kikapcsol.

**SLEEP gomb  :** A készülék bekapcsolt állapotában nyomja meg a  gombot az alvó funkció be- vagy kikapcsolásához. Amikor a  ikon megjelenik akkor az alvó funkció be van kapcsolva, ha nem jelenik meg az alvó funkció ki van kapcsolva.  
Megjegyzés: Az alvó funkció nem állítható be auto és ventilátor üzemmódban. A készülék kikapcsolásakor vagy az üzemmód váltásakor az alvó funkció törlődik.

**CLOCK gomb  :** Megnyomásával az órát állíthatja be. Az  jelzés villogni fog, 5 másodpercen belül állítsa be a „fel-le” nyilakkal az időt, majd a „CLOCK” gomb ismételt megnyomásával hagyja jóvá.

**T-ON/T-OFF gomb :** A „T-ON” gombbal tudja időzíteni a bekapcsolást, a „T-OFF” gombbal a kikapcsolást. A gomb egyszeri megnyomásával megjelenik az időzítő. Ekkora „fel” és a „le” gomb segítségével állítható be a kívánt idő. Ezután a gomb további megnyomásával elmenthető a beállítás. A távirányító azonnal küldi a jelet a berendezésnek és a villogás megszűnik. A funkció kikapcsolásához nyomja meg még egyszer a korábbi gombot.

**FAN gomb:** Megnyomásával a ventilátor sebességét állíthatja a következők szerint:

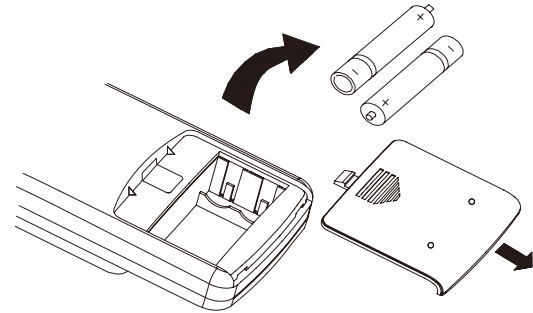


Párátlanítás üzemmódban a ventilátor sebessége nem állítható.

# Karbantartás

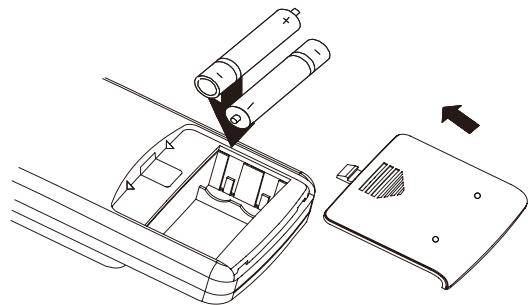
## Az elemek kicserélése

1. Vegye le a távirányító hátoldalán levő elemeket takaró fedelet.
2. Tegyen bele két megfelelő méretű elemet.
3. Rögzítse vissza a takaró fedelet.



### Megjegyzés:

1. Ne legyenek különfélék az elemek.
2. Vegye ki az elemeket, ha sokáig nem használja a távirányítót.
3. Az elemek élettartama kb. 1 év.



## Hibaelhárítás

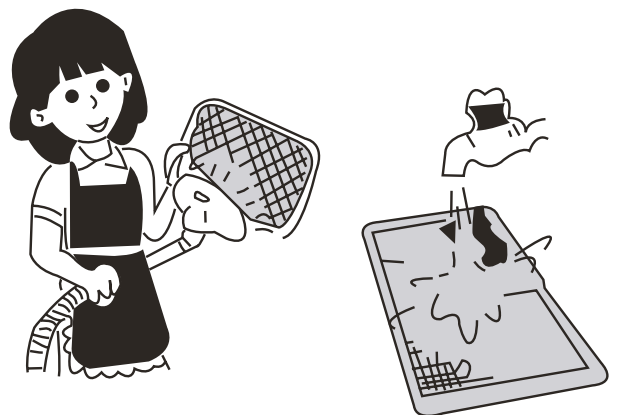
Ha a következőket észleli azonnal kapcsolja ki a berendezést, áramtalanítsa és értesítse a legközelebbi szervizt:

1. Szokatlan hangot ad ki a berendezés üzemelés közben.
2. A biztosítékot gyakran kioldja.
3. Túlhevült elektromos vezeték, vagy dugvilla.
4. Szokatlanul büdösöt érez a berendezés működésének következtében.



## Karbantartási teendők

1. Tisztítsa meg a szűrőket a beltéri egységben, és az egyéb részeket!







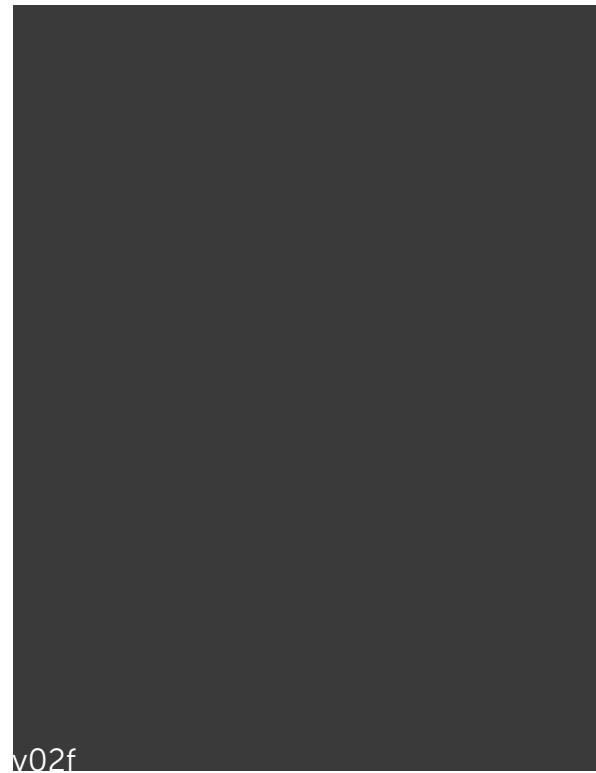
## MŰSZAKI ADATOK:

Alapvető műszaki adatok a berendezések oldalán található címkén láthatóak.

Részletesebb műszaki specifikációk folyamatosan frissített változata megtalálható, és letölthető honlapunk alábbi linkjéről:

**<https://gree-magyarország.hu/letoltesek-muszaki-specifikacok/>**





v02f

